

Bedrooms Design

Lecture No.7

Course Director: Ahmed Elastal

Instructors: Haifa El-Shorafa

Reem Abu El-Khair

Thursday 5-11-2009

@@

Bedrooms Design

- A large part of a house is devoted to the bedroom area.
- The number of bedrooms to be planned is important.
- Often, houses are described by the number of bedrooms.
- A three-bedroom house will accommodate a family with two children..
- Tow-bedroom houses are satisfactory for a couple with one child.
- For a larger family, the rooms can be made larger and can easily sleep two children per room.



Fig. no. (1) This figure shows one bedroom and two bedroom accommodation.



Fig. No. (2) This figure indicates two bedroom flat and three bedrooms apartment



Fig. No. (3) This figure shows three bedrooms house.



Fig. No. (4) This figure shows this house consists of four bedrooms and accommodates 8 persons.

○ Location

1. The bedrooms are usually located together in a wing on one end of a house.
2. A second-floor location provides privacy and quiet.
3. The control of noise from within the house and outside should be considered enough.
4. Placing closets on inside walls is effective.
5. Locate bedrooms away from the street to avoid street noises. If this is not possible, consider a high, solid fence or heavy shrubbery in front of the bedroom area.



Fig. No. (5) This figure shows that sleeping quarter at the end of the house and indicates every bedroom has a private bathroom

○ Size

The size selection for the bedroom is most influenced by two major factors: the size of the furniture and the minimum spacing between furniture.

The size of bedroom suites vary considerably. Certain styles, such as Mediterranean, are large and massive and require a large room. Accurate planning requires some knowledge of the type of furniture to be used

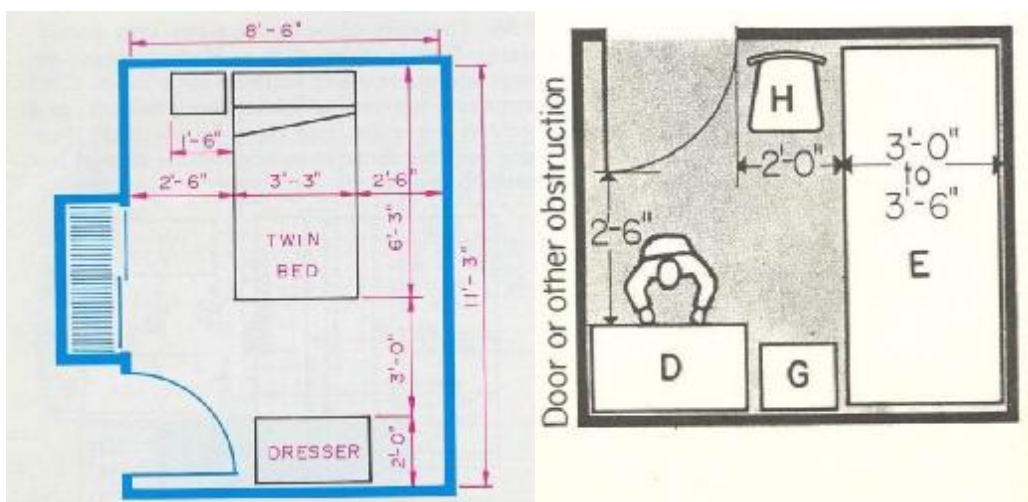


Fig. No. (6) shows the minimum bedroom spacing for a single occupancy with one twin bed.

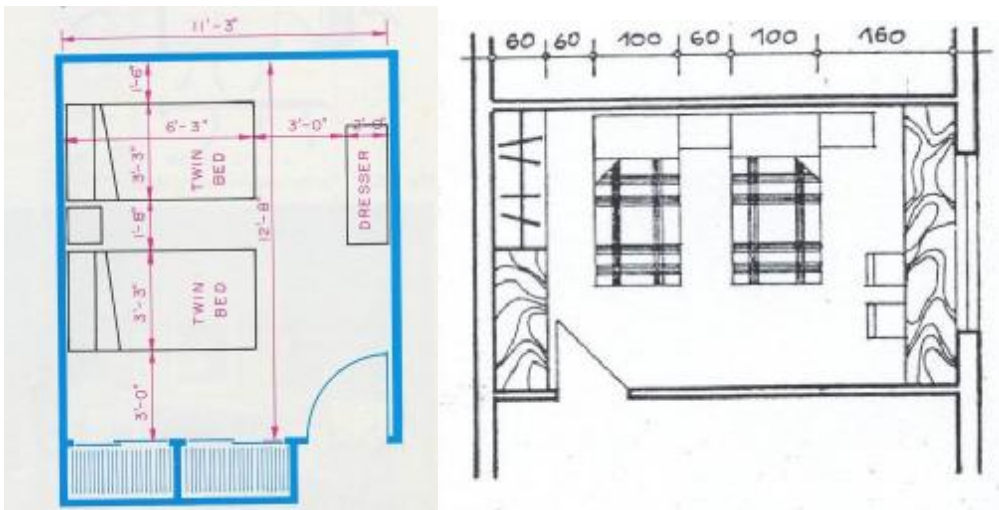


Fig. No. (7) shows the minimum spacing for a double occupancy with twin beds.

- **Designing and Planning Considerations**

- Allow for two windows in every bedroom. Try to place them so the room has cross ventilation.
- Locate bedrooms so they are entered from a hall.
- Consider using high windows with a sill about 5'-0" (1524 mm) from the floor. This increases privacy and allows easier arrangement of furniture.

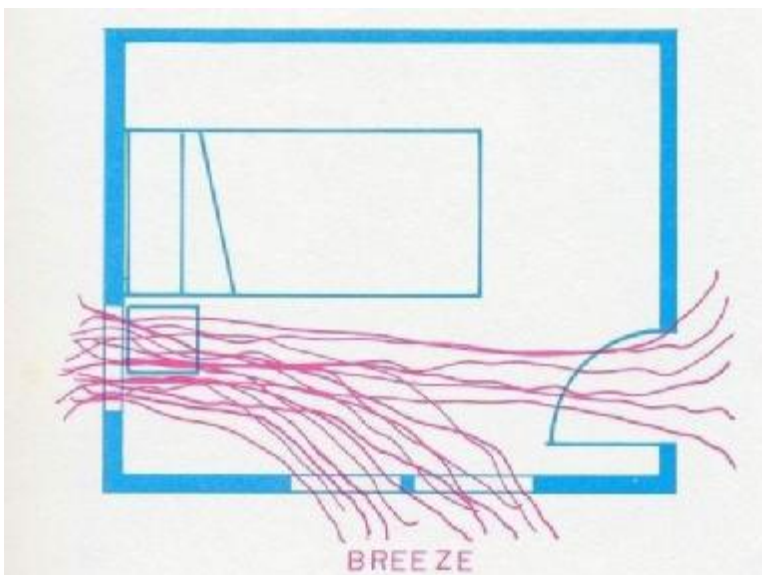


Fig. No. (9) shows cross ventilation increases room comfort.

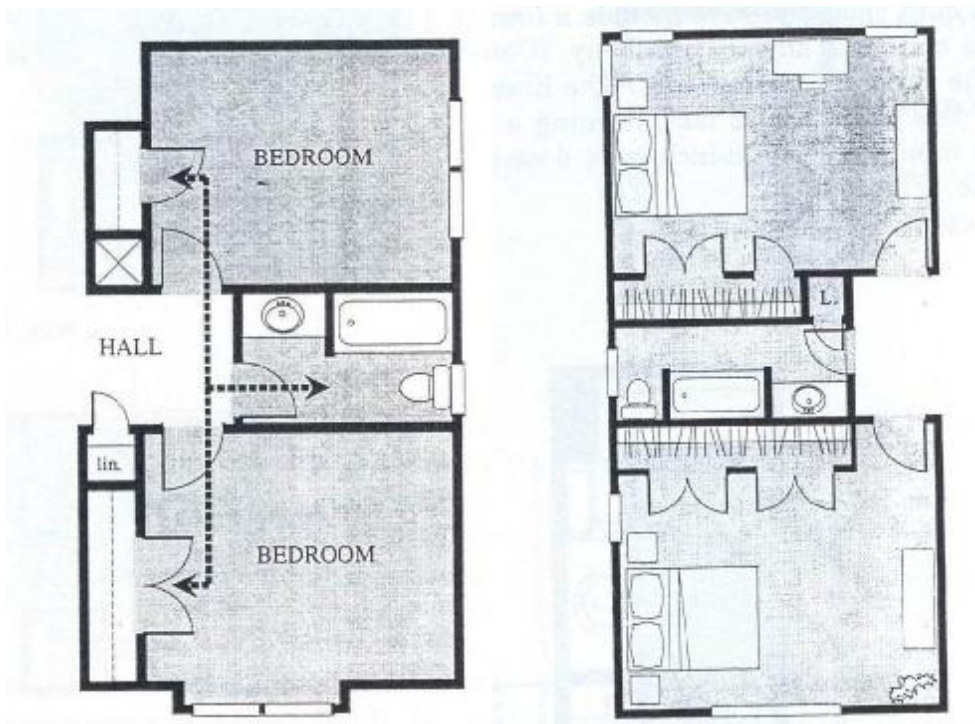


Fig. No. (10) shows an enclosed hallway that connects these bedrooms.

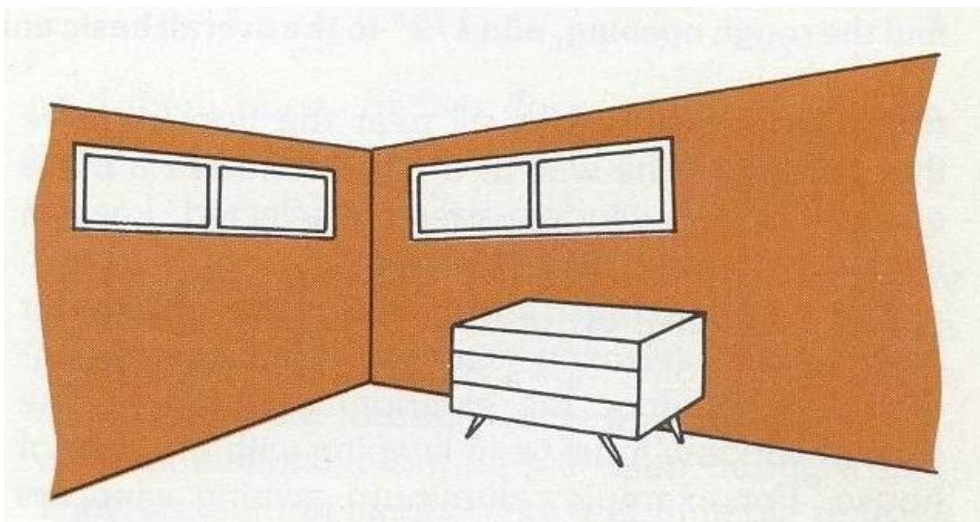


Fig. No. (11) shows that high windows give privacy and allow wall space for furniture.

- Coordinate the placement of bathrooms with bedrooms.
- Consider a private bath as part the master bedroom.
- Locate mirrors and the dressing table to take advantage of the natural light.
- Locate beds so they have space on three sides for easy movement about the room.
- A bedroom designed using large windows gives the room a light, cheerful atmosphere.
- A small sitting or reading area makes a bedroom more versatile.
- A child's bedroom requires a durable floor covering. Bright colors add to the cheerful atmosphere.
- The master suites role within a contemporary home is an isolated retreat. We generally think of the M.B.R (Master Suite) as having two spaces: the bedroom

and bathroom. In a more expensive house the ideal configuration of a well defined Master Suite actually has five distinct areas: sleeping, sitting, dressing, closet, and bath.

- Current plans generally separate parents children into zones that are remote from one another for maximum privacy.
- A void cross-circulation through the room to reach the closet, it decreases flexibility for furniture layouts.
- Bedroom window locations should not intrude into furniture walls for the main item of furniture- the bed.

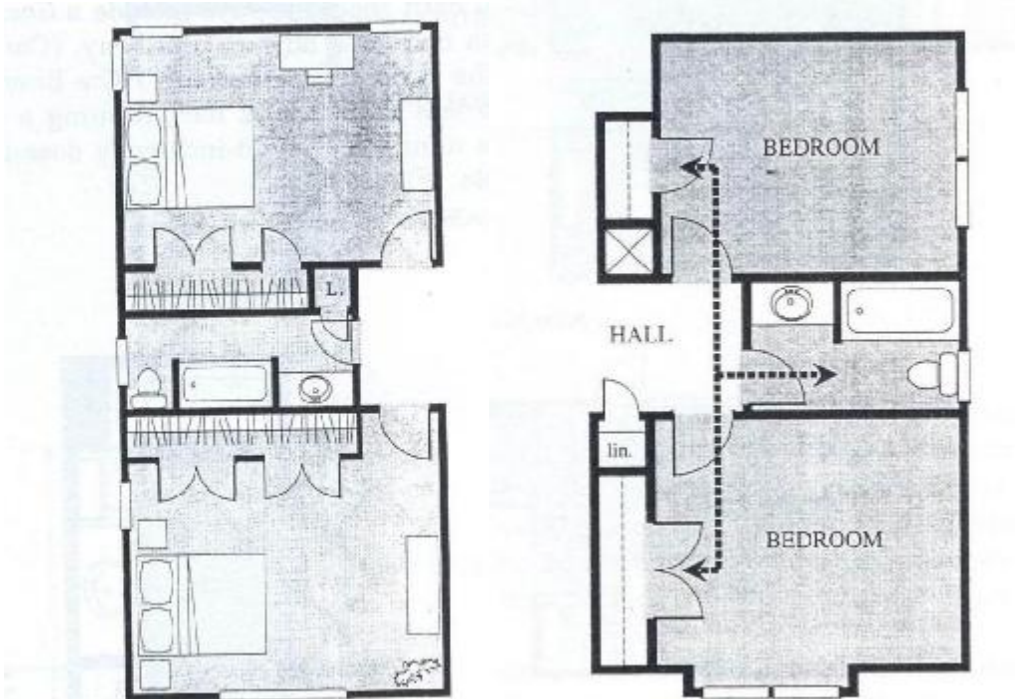


Fig. No. (12) shows that bathrooms should be located so that they are near the entry door to minimize cross circulation

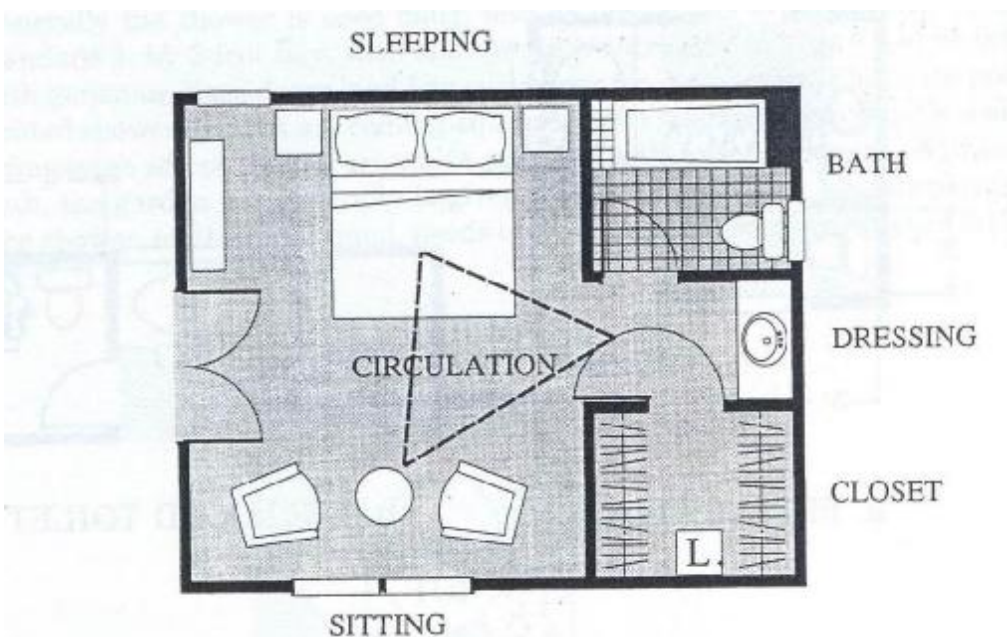


Fig. No. (13) shows that a private bath as part the master bedroom.

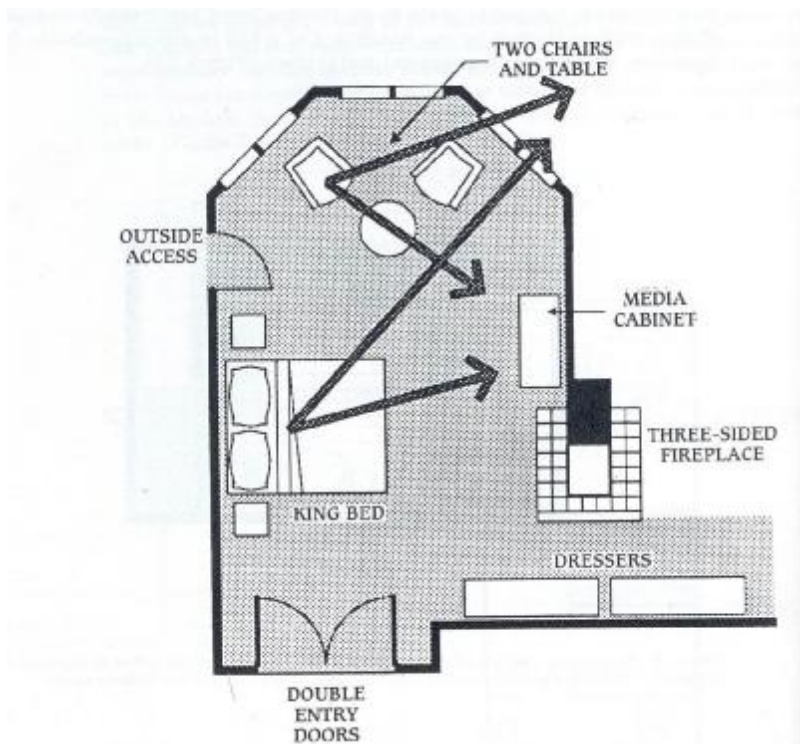


Fig. (14) shows in the design of an upscale master suite , consider the need for multiple views from both sitting and sleeping areas



Fig. No. (15) shows that an immediate view of the small sitting area will help make an attractive first impression of the master bedroom.

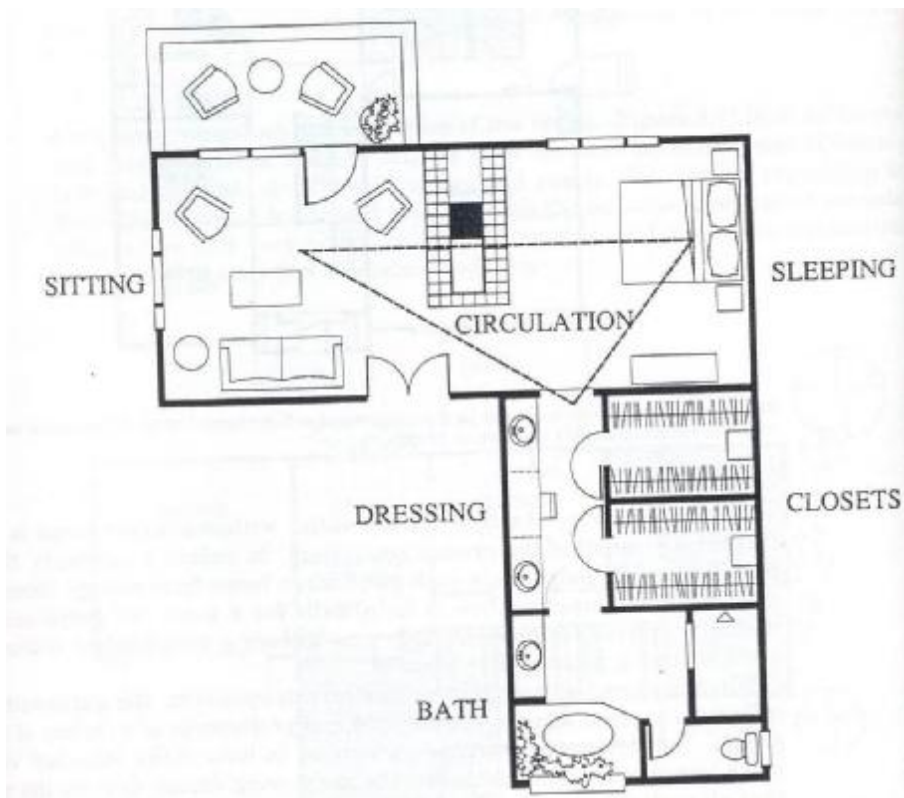


Fig. No. (16) indicates the master suite includes five distinct areas. A circulation triangle between the sitting, sleeping and dressing areas is optimal.



Fig. No. (17) indicates that corner windows in bedroom may have better visual impact but remote windows offer better ventilation.



Fig. No. (18) indicates that large windows in bedroom may have better visual impact.

مخطط تنظيم وتصميم غرفة نومك

- غرفة نومك هي المكان الأكثر خصوصية في منزلك، فهي لك أنت بسريرها وستائرهما ودولابها، حتى مصابيح الكهرباء فيها فان أردت تغييرها، لا تتردد ولا ترتبط بأسلوب الديكور الذي اتبعته في غرف منزلك الأخرى.
- تخل عن التقليد و افرشها بما ترتاح له عيناك ونفسيته فقط
- ابدأ باختيار الأثاث الذي ترتاح له، على أن تأخذ بعين الاعتبار مساحة الغرفة وهذه نقطة مهمة جداً.

عشرة أسئلة لتنظيم وتصميم غرف النوم

الأسئلة العشرة التالية ستساعدك في وضع المخطط الأساسي لتنظيم و اختيار أثاث غرفة نومك، فمن خلال طرح الأسئلة و تحديد الاحتياجات بالضبط قبل الإقدام على كل خطوة يقلل من كركبة الأثاث بدون فائدة و يوفر كثير من الجهد و الميزانية.

س1: من سيشغل الغرفة؟

- أنت وزوجتك
- أنت فقط
- طفل واحد
- طفلين

الإجابة على هذا السؤال ستحدد حجم السرير الذي ستختاره، لان حجمه سيتحكم بالمساحة المتبقية في الغرفة و أماكن التخزين.

س2: كيف ستستخدم الغرفة؟

- غرفة نومك الخاصة
- للأطفال - للضيوف - لك ولطفلك

لان غرفة الضيوف لا بد أن تكون دائما في أفضل استعداد للترحيب بأي ضيف بطريقة ممتازة ، و الغرفة التي لك ولطفلك لابد أن تحوي سريرا خاصا بالطفل إضافة لسريرك ، و غرف الأطفال عادة يكون حجم أسرتها أصغر , أما غرفة نومك فهي واحتك المفضلة.

س3: ما هو مخططك لاستخدامات غرفة النوم؟

- للراحة و النوم
- للتأنيق والمكياج
- للدردشة على الهاتف
- لمشاهدة برامجك المفضلة
- للاستماع للراديو
- للقراءة
- لمزاولة التمارين الرياضية

احتياجاتك و حجم الغرفة سيحدد أي النشاطات تختار ، خذ مقاسات المساحة جيدا قبل تحديد جواب هذا السؤال

س4: ماذا ستخزنين في غرفة نومك؟.

- الملابس-الأحذية-إكسسوارات-بياضات و مناشف
- مجوهرات وقطع ثمينة-كتب ومجلات
- أجهزة كهربائية(تلفاز , فيديو ، مسجل)
- آلات تمارين رياضية-أدوات تجميل
- الإكثار من أماكن التخزين يحتاج إلى مساحة كبيرة، و أيضا إلى التنظيم والترتيب والا... لم تعد غرفتك ملجأ لأمنك وراحتك .

س5: ما هي انسب الأرضيات؟

- موكيت-سجادة كبيرة لمعظم الأرضية
- قطع سجاد صغيرة-سيراميك أو بورسلان
- رخام-فينيل
- فكر بالأمان والنظافة و التكلفة، الرخام والسيراميك أكثر نظافة لكنه خطر على سلامة الأطفال وكبار السن عند السقوط عليه ، أيضا فكر بما ستدوس عليه قدماك بعد ترك الفراش

س6: أين تريد مصابيح الإنارة؟

- على جانب السرير
- فوق السرير
- قرب أو فوق طاولة الزينة
- أبليكات على الحائط
- في السقف فقط

هل تقرأ في الليل ولا تريد إزعاج زوجتك بالضوء؟ هل تحتاج ضوءاً قوياً عندما تعمل في مكتبك الصغير؟
فالإضاءة في غرفة النوم تتسلسل من خفيفة ورومانسية إلى قوية وعملية

س7: أي أسلوب استخدمت في غرفة نومك؟

- الحديث
- العصري
- الريفي
- التقليدي

س8: ما هو نوع الأثاث الموجود في الغرفة الآن؟

-سرير -طاولة زينة-طاولة كومودينو
-أريكة-طاولة
-مكتب-خزانة ملابس

لا يمكن تحديد احتياجات الغرفة من أثاث إذا لم تتعرف على الموجودات فيها أولاً و ملائمة استخداماتك لها مع وظائفها الأساسية و مدى احتياجاتك لها فعلاً

س9: ما هو الأثاث الذي تحتاجه الغرفة ؟

- سرير -طاولة زينة
- طاولة كومودينو-أريكة
- طاولة-مكتب
- خزانة ملابس

معظم السيدات تخطئ بوضع أثاث كثير في غرفة النوم، فعليك أن تخطط جيداً لما ستضعه في غرفة نومك إلى جانب السرير طبعاً.

س10: ما هي الآلات الكهربائية التي تحتاجها في غرفتك؟

- ساعة منبه-تلفاز و فيديو
- فاكس-تلفون
- كمبيوتر
- مجفف شعر
- جهاز اتصال بطفلك

فكر بالأسلاك و تمديداتها وكيفية إخفائها بالإضافة إلى نقطة الكهرباء الرئيسية.

مركز طرق التعبير في التصميم
Institute of Design Graphics

والله ولي التوفيق